

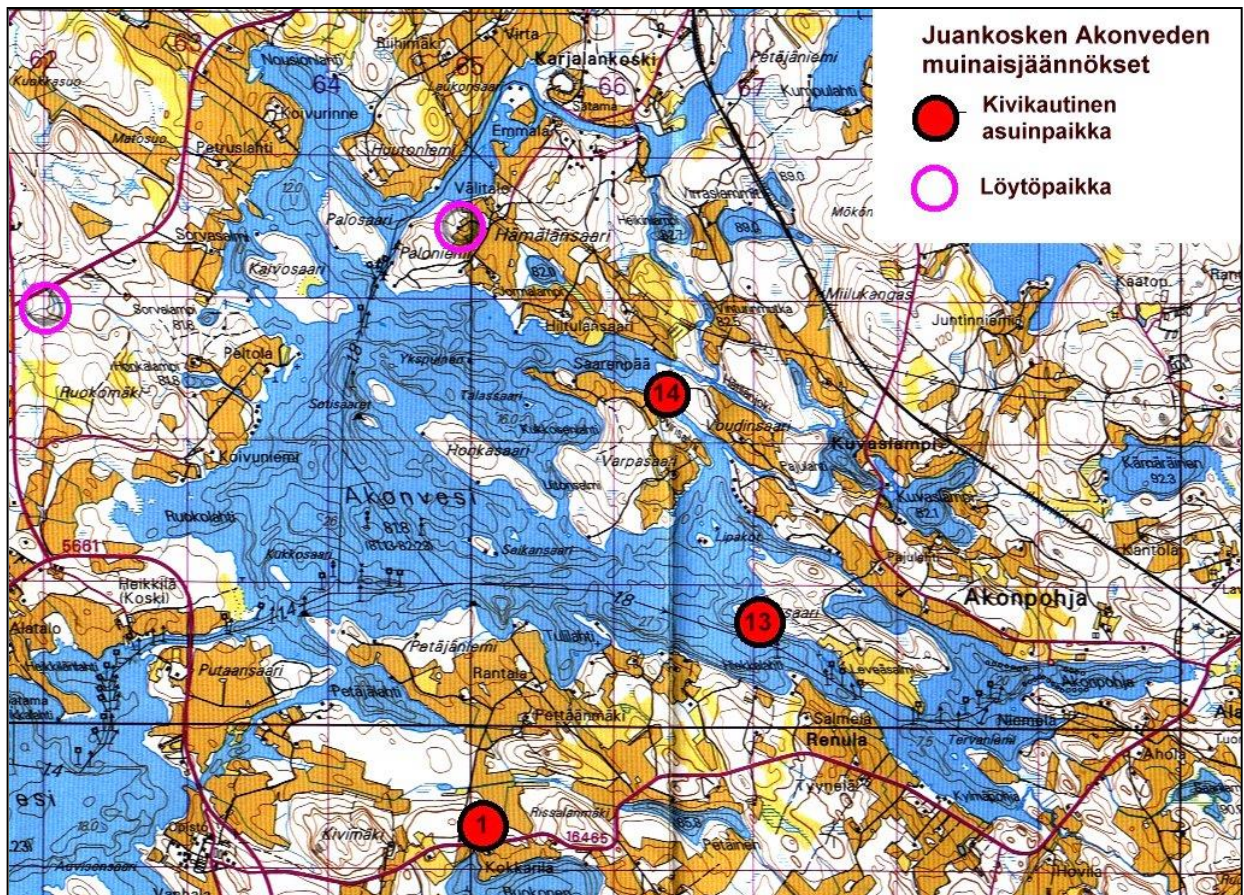
**JUANKOSKEN
AKONVEDEN
RANTAOSAYLEISKAAVA-ALUEEN
MUINAISJÄÄNNÖSTEN
INVENTOINTI
1999**

**Kustantaja:
Juankosken kaupunki**

**Timo Jussila
Mikroliitti Oy**

Perustiedot

- Alue** Juankosken kaupungin Akonveden rantaosayleiskaava-alue. Alue käsittää kaikki Akonveden rannat ja saaret.
- Tarkoitus** Esihistoriallisten muinaisjäännösten paikantaminen kaava-alueelta, jotta ne voidaan ottaa huomioon kaavaa laadittaessa ja maankäyttöä suunniteltaessa. Materiaalin kerääminen Museoviraston ja Ympäristökeskuksen lausuntoa varten.
- Tavoite** Mahdollisimman monen uuden muinaisjäännösten paikantaminen alueelta. Pääpaino ehjien ja suojeluarvoa omaavien aiemmin tuntemattomien kohteiden paikantamisessa, rannan läheisyydestä (n. 0 - 100 m rannasta).
- Työaika** Kenttätyöaika: 9.8. - 13.8.1999 aikana 4 työpäivää.
- Kustantaja** Juankosken kaupunki, verottomat kustannukset 8500 mk
- Tekijä** Mikrolitti Oy, Timo Jussila
- Tulokset** 2 uutta suojelukohdetta, molemmat ehjiä kivikautisia asuinpaikkoja. Uudet kohteet nro 13-14.
- Löydöt:** KM 31525, 31526, kvartsi-iskoksia ja -esineitä.



Juankosken Karhonveden rantaosayleiskaavan inventointi.

Aiemmin tunnetut kohteet

Akonveden rannoilta ei ennestään tunnettu yhtään kiinteätä muinaisjäännöstä. Vajaa kilometri Akonveden etelärannasta, Ruokonen-järven pohjoispuolella sijaitsee aiemmin tunnettu kivikautinen asuinpaikka:

JUANKOSKI [1] Kotasalmi Jokiniemi

kivikautinen asuinpaikka

Pk: 3333 07, X: 6989 34, Y: 3565 10, Z: 90-95

Kokkarisen talosta n. 200 m N SE viettävä peltorinne. Löydöt: KM:12593, KuM:6162, kivi-iskos, kivituaa, pallonuija, tasataltta, painoivi. Tarkastanut Pohjakallio L. , 1976.

Nyt paikka oli laitumena. Paikalla on hieno Muinais-Saimaan rantatörmä, jonka päällä asuinpaikka on. Kohdalla on ollut kapea salmi, jonka luoteisrannalla asuinpaikka on.

Akonveden tuntumasta on löydetty seuraavat **irtolöydöt**:

JUANKOSKI Akonvesi Koivula

kivikautinen hajalöytöpaikka

Pk: 3333 08, X: 6993 50, Y: 3564 89, Z: 90-95

Hämälänsaaren Koivulan talosta n. 15 m W. NW-SE suunt. notkelman hiekkaper. NE-rinne, perunamaata. KM:16238, kivikirves. Tarkastanut Pohjakallio L. 1976.

JUANKOSKI [7] Muuruvesi Runnipuro

kivikautinen hajalöytöpaikka

Pk: 3333 08, X: 6992 86, Y: 3562 02, Z: 100-105

Salmien suon niitty, Salmien suon lounaiskulmauksessa, Tasainen umpeenkasvanut savi-pohjainen niitty. KM:11440, tasataltta. Tarkastanut Pohjakallio L. 1976.

Koivulan löytöpaikka Karjalankosken suun eteläpuolella Paloniemessä. Paloniemen alueen tarkastin kokolailla perusteellisesti. Löytöpaikka on talon pihassa ja ympäristö on peltoa. Asuinpaikka, jos sellainen löytöön liittyy, lienee muutama satametriä nykyrannasta, muinaisen niemekkeen etelärannalla. En havainnut Paloniemen alueella mitään esihistoriaan viittaavaa.

Runnipuron löytöpaikka on yli kilometrin päässä nykyisestä Akonveden rannasta Muinais-Saimaan korkeimman rannan tuntumassa. Paikka on nyt vesakkoista, tiheää nuorta metsää.

Kumpikaan em. löytöpaikka ei ole rantakaavan vaikutusalueella.

Työn suoritus

Työ on jatkoa Juankosken Karhonveden rantaosayleiskaavan inventoinnille touku-kesäkuussa 1999, jonka raportissa kuvattu vesistöhistoria pätee Akonvedelläkin. Akonveden rantamaasto on kauttaaltaan kivistä hienoaineksista moreenia, paikoin hiekkamoreenia. Alue tuli tarkastettua melko kattavasti, kävin kaikissa isommissa saarissa. Peltoalueet jäivät vähäiselle huomiolle, johtuen siitä, että ne olivat laitumena tai viljeltyjä. Joitain kesantopeltoja tarkastin, sen verran kun kasvillisuuden välissä oli maata näkyvissä. Muinais-Saimaan korkein ranta on alueella lähes joka paikassa varsin kaukana nykyrannasta ja siten inventoidun alueen ulkopuolella. On varsin todennäköistä, että alueella on edelleenkin löytämättä kampakeraamisia asuinpaikkoja, inventoidun alueen ulkopuolella. Nyt suoritettu inventointi käytännössä kattoi kivikauden lopun aikaiset ja varhaismetallikautiset rannat.

Espoossa 26.8.1999

JUANKOSKI 13 AKONSAARI-SELKÄNIEMI

Mj-tunnus: 174-01-0013
Kylä: Akonvesi

Ajoitus: nuor kivikausi
Laji: asuinpaikka
Rauh.lk: 2

Kartta: 3333 08 Juankoski, x: 6990 74, y: 3567 04, z: 89 +-2 m

Tutkim: Jussila T 1999 inventointi.

Löydöt: KM 31525, Jussila T 1999, Diar 20.08.1999, :1 kvartsikaavin 74 g 1 kpl., Makrokaapimen katkelma (hochschaber), mitat 44 x 44 x 27 mm.
:2 kvartsi-iskoksia 14 g 3 kpl.

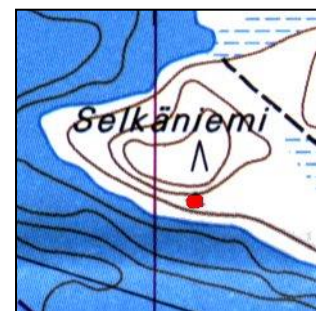
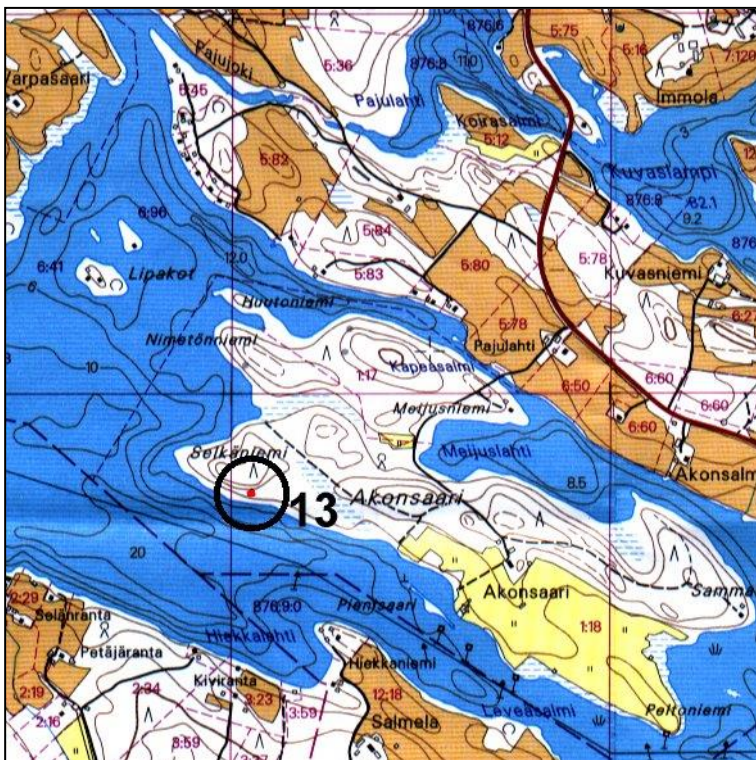
Sijainti: Akonveden itäosassa olevan Akonsaaren eteläpuoleisen länsikärjen etelärannalla, kärjestä n.200 m itään, rannasta n. 20-30 m, jyrkässä korkeassa rantatörmässä olevalla pienellä hiekkapohjaisella tasanteella.

Kuvaus: Akonsaaren maasto on kivistä moreenia, paikoin savista, paikoin hiekkaista. Selkäniemen etelärannalla on jyrkkä ja korkea rantatörmä. Kärjen alue on hakattu. Hakkuuaukeasta itään rantatörmä nousee ja edelleen jyrkkenee. Noin 30 m hakkuuaukean itärajalta on törmän kupeessa kivetön hiekkapohjainen tasanne, altaan n. 20x10 m. Tasanteen rannanpuolella on jyrkkä ja korkea rantaan laskeva rinne. Tasanteen maan (pohjois-) puolella rinne jatkuu edelleen kivisenä ja melko jyrkkänä. Tasanne kapenee ja häviää itään mentäessä rinteeseen. Samalla rinne kaartuu pohjoiseen, rannasta poispäin ja rantatörmä mataloituu. Maaperä on idässäkin hyvin kivinen ja savespitoinen. Asuinpaikasta n. 50 m itään on alavammalla rannalla toinen hakkuuaukea. Rinteessä oleva asuinpaikkatasanne ulottuu länteenpäin "tasanteena" aina lähes hakkuuaukealle asti, mutta se on asuinpaikan länsipuolella hyvin kivinen, kuten koko niemen alue muutenkin. Kasvillisuus asuinpaikan kohdalla on nuori sekametsä.

Asuinpaikka on suppea alainen. Se rajoittuu luontaisesti etelässä, idässä ja

pohjoisessa jyrkkään rinteeseen, sekä lännessä kiviseen maastoon, joskin länsiraja ei ole aivan selvä. Poinin tasanteelle tekemistäni kokuopista kvartseja. Havaitsin parissa koekuopassa myös palaneita "kiuaskiviä" ja palanutta maata.

Pk 2x2 km, alla 400x400 m



JUANKOSKI 14 VOUDINSAARI-HOVINSALMI

Mj-tunnus: 174-01-0014
Kylä: Akonvesi

Ajoitus: nuor kivikausi
Laji: asuinpaikka
Rauh.lk: 2

Kartta: 3333 08 Juankoski
x: 6992 35, y: 3566 39, z: 89 +-1 m

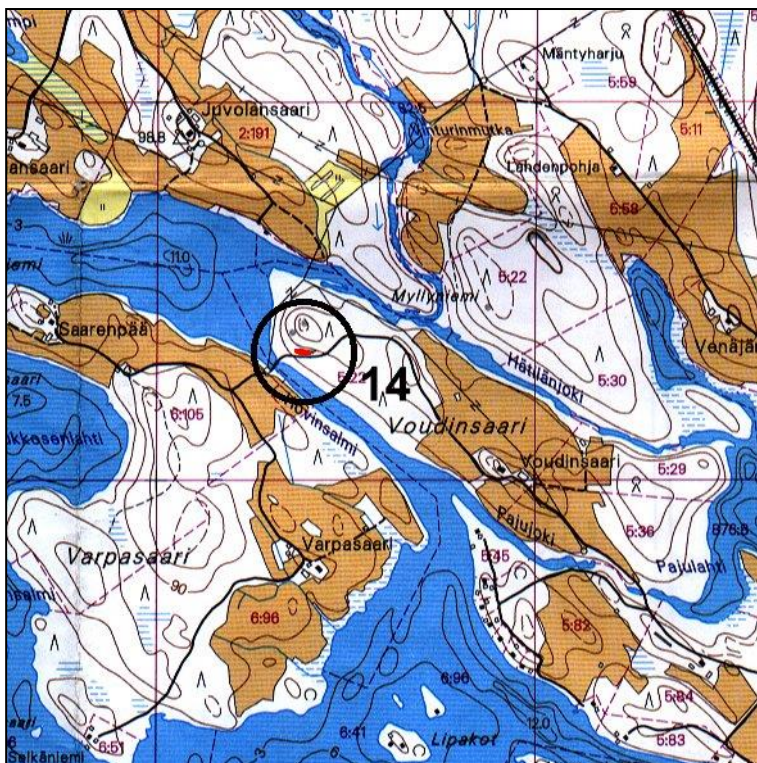
Tutkim: Jussila T 1999 inventointi.

Löydöt: KM 31526, Jussila T 1999, Diar 20.08.1999, kvartsi-iskoksia ja ytimiä 120 g 7 kpl.

Sijainti: Akonveden koillisosassa olevan Voudinsaaren länsipään etelärannalla, Varpasaaren menevän tien pohjoispuolella, n. 80 m Hovinsalmen sillasta, tiestä 5-10 m pojoiseen olevalla hiekkaisella tasanteella.

Kuvaus: Tien pohjoispuolella on muinaisen matalan rantatörmänteen yläpuolella vähä-kivinen tasanne, kun muuten maaperä alueella on varsin kivinen ja alemmilla tasoilla lisäksi savespitoinen. Maaperä tasanteen alueella on hiekka (hiekkamoreeni). Tasanne on jokseenkin tien suuntainen. Rantatörmä kaartuu luoteesta - nykyrannasta- tien suuntaan ja häviää idempänä tien alle. Tasanteen pohjoispuolella on nousevaa rinnettä ennen mäen lakea. Tein tälle n. 20 x 30 m laajuiselle tasanteelle liki kymmenen koekuoppaa, joista lähes jokaisesta löytyi kvartsi-iskos. Mitään muuta löytölajia en havainnut, vaikka juuri niitä löytäkseni tein useita koekuoppia. Paikka on kuitenkin "selvä" asuinpaikka, muinaisjännös. Tasanteella on pari laajaa risu-oksakasaa, joiden alla ehkä lienevät siten muut löytölajit. Kasvillisuus asuinpaikan kohdalla on mäntyvaltainen sekametsä, muualla ympäristössä valtapuuna on kuusi.

peruskarttaote 2x2 km



400x400 m

